

GAME CHEST

Kvartalsrapport  
**TVÅ 2022**

PUBLICERAD VID  
2022-08-18

---

# Sammanfattning

## Nettoomsättning

Koncernens nettoomsättning under Q2 2022 uppgick till 1,5 MSEK, vilket var en minskning om -9.80% jämfört med Q2 2021.

## EBITDA

Periodens EBITDA uppgick till -0,5 MSEK i Q2 2022, en minskad förlust jämfört med -1,1 MSEK i Q2 2021.

## Rörelseresultat

Game Chests rörelseresultat under Q2 2022 uppgick till -1 122 744 SEK, jämfört med -1 788 128 SEK i Q2 2021.

## Periodens resultat

Periodens resultat uppgick till -1 236 433 SEK i Q2 2022, jämfört med -2 032 561 SEK i Q2 2021.

## NYCKELTAL KONCERNEN

	Q2 2022	Q2 2021	H1 2022	H1 2021	HELÅR 2021
Nettoomsättning (msek)	1,5	1,7	3,1	3,4	7,4
Rörelseresultat (msek)	-1,1	-1,8	-2,1	-3,0	-4,4
EBITDA (msek)	-0,5	-1,1	-1,0	-1,6	-0,9
Periodens resultat (msek)	-1,1	-2,0	-2,3	-2,9	-5,2
Resultat per aktie (sek)	-0,11	-0,19	-0,21	-0,28	-0,49

## Viktiga händelser under Q2 2022

- Förändring bland bolagets styrelseledamöter Robin Stenman & John Ekeberg avgick och Ali Ghafari, Krsiter Elm-gren och Jihad Omeirat ingick som nya ledamöter.

## Viktiga händelser efter Q2 2022

- Game Chest lanserar dess plattform för Games-on-demand mot företagskunder.  
- Bolaget förlänger lån om ca 3,0 msek till årsskiftet i samband med detta ingår VD och styrelseledamöter förbin-delse om potentionell teckningsemission för att säkerställa lånegivaren dess återbetalning.

# Verkställande direktör Robin Bäcklund har ordet

Game Chest stänger nu årets andra kvartal, en intensiv period som präglats av ändringar i bolagets styrelse med tre nya styrelseledamöter, framtagande av nya plattformar samt ett gediget arbete med bolagets struktur och affärsområden.

Kvartalet inleddes i ett högt tempo i utveckling och framtagandet av bolagets nya plattform för dess företagskunder som senare lanserades under varumärket Game Chest ([www.gamechests.com](http://www.gamechests.com)). Plattformen lanserades under Juli månad. Som tidigare kommunicerats har bolaget under årets gång arbetat med att binda nya företagskunder som där vi arbetat manuellt med försäljning vilket med den nya plattformen helt försvinner. Vi erbjuder nu en fullt automatisk lösning med över 15,000 olika titlar från indiespel till de senaste AAA-spelen.

I samband med utvecklingen av bolagets befintliga varumärken och affärsområden har vi även haft en mycket spännande ändring inom bolagets administrativa sida. Under bolagets årsstämma i Maj välkomnade vi tre nya styrelseledamöter, Ali Ghafari, Krister Elm-gren och Jihad Omeirat. Som bolagets VD ser jag mycket positivt på samtliga nya ledamöters ambitioner inom bolaget och ser fram emot allt vi kommer åstadkomma tillsammans.

*"Sedan mitt tillträde som ordförande för Game Chest Group har jag tillsammans med styrelsen och vd:n genomfört en grundlig analys av bolagets nuläge och möjligheter. Med en bättre överblick över företaget ser jag väldigt positivt på framtiden.*

*Vi har sedan lanseringen av Games on Demand-tjänsten fokuserat på att effektivisera verksamheten för att skapa så mycket mervärde som möjligt och där kommer min bakgrund inom affärs- och verksamhetsutveckling bra till hands.*

*Jag är övertygad om att bolagets unika produktportfölj och marknadsposition ger de förutsättningarna för att växa och utvecklas. Hösten väntar runt hörnet och jag ser fram emot att tillsammans med Robin delge marknaden våra nya idéer och fokusområden."*  
- Ali Ghafari, Styrelseordförande



## Finansiellt

Nettoomsättningen under andra kvartalet 2022 uppgick till 1 517 219 SEK (1 682 106 SEK). Game Chest stänger Q2 med ett negativt rörelseresultat om -1 122 744 SEK (-1 788 128 SEK) som tyngs ner av avskrivningar och goodwill. Koncernens EBITDA under Q2 uppgick till -520 392 SEK (-1 135 333 SEK).

Game Chest inledde under kvartalet diskussioner gällande det upptagna lånet mot Modelio Equity AB där vi efter kvartalet kom överens om en förlängt kvarvarande delen av lånet till fram till årsskiftet. I samband med denna förlängning ingick styrelseledamöter och VD åtaganden om att teckna aktier i en potentiell riktad teckningsemission i syfte av att garantera långgivaren Modelio Equity AB att lånet betalas. Detta är en stark indikation från bolagets nya styrelseledamöter och dess ambitioner om bolagets framtid.

## Framåtblick

Jag är mycket glad över drivkraften i Game Chest-teamet samt medarbetarnas och styrelsens ambition om att utveckla bolagets befintliga men också nya affärsområden. Jag har en hög förväntan om koncernens framtid med dess nya möjligheter och ambitioner. Avslutningsvis vill jag även avsluta detta VD-ord med att önska er aktieägare ett välkomnade tillbaka efter en trevlig sommartid och att vi inom bolaget ser fram emot en intensiv och händelserik period framöver.

Game Chest is revolutionizing the gaming industry by changing the way we consume games.

Game now

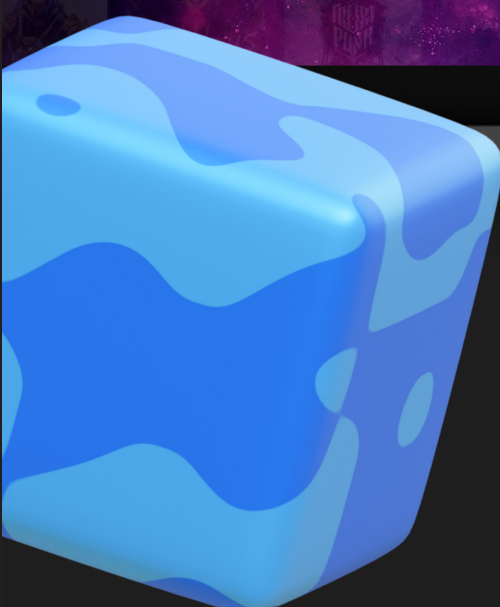
Keep playing



Trending games


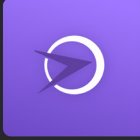



Racing games


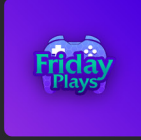

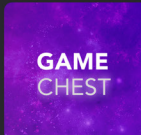


# Verksamheten i korthet

## GAME CHEST: B2B

	Target audience: <b>E-COMMERCE RESELLERS</b> Product: <b>Gamechests.com</b>
	Target audience: <b>EVENT ORGANISATIONS</b> Product: <b>Esportrait.com</b>
	Target audience: <b>GAMING ADVERTISERS</b> Product: <b>Web gaming entertainment</b>

## GAME CHEST: B2C

	Target audience: <b>GAMERS</b> Product: <b>Wurm Online</b>
	Target audience: <b>GAMERS</b> Product: <b>Fridayplays.com</b>
	Target audience: <b>GAMERS</b> Product: <b>Gamethrill.io</b>
	Target audience: <b>GAMERS</b> Product: <b>Game Chest: On-demand</b> <span>Development</span>

### Affärsidé

Game Chests affärsidé är att erbjuda innovativa och digitala plattformar riktade mot spelmarknaden och som genom effektiv samt skalbar teknik bidrar till ökad spelglädje för gamers över hela världen. Vårt fokus ligger på att leverera en förstklassig kundupplevelse och kontinuerlig tillväxt under en effektiv kostnadsstruktur. Vi gör det genom våra primära affärsområden GameChest: Games on demand B2B och Game Chest: Games on Demand B2C där även Game Chest Original Games ingår.

### Affärsmodell

Bolaget driver försäljning av digitala produkter och tjänster mot spelintresserade världen över i alla åldrar. Försäljningen sker i dagsläget inom följande ramar: Abonnemangsförsäljning av spel, direktförsäljning av spel, annonsförsäljning, biljettförsäljning, försäljning av medlemskap och genom affiliate verksamhet där alla försäljningskanaler riktat åt samma målgrupp, spelintresserade. Vilket möjliggör för bolaget att kunna erbjuda samma kund olika tjänster och produkter inom andra segment av marknaden.

### Ekosystem

Game Chests alla plattformar, produkter och tjänster driver sin verksamhet inom gaming marknaden. Under åren som gått har bolaget arbetat med att bygga upp dess egna ekosystem i ett syfte av att finna och nyttja synergier mellan bolagets alla produkter. Koncernen har därmed delat upp dess plattformar och tjänster inom två affärsområden: Game Chest: Games on Demand B2B och Game Chest Games on Demand B2C, där även Game Chest Original Games ingår.

### Vision

Game Chests vision är att bli en ledande aktör inom gaming marknaden via skalbara plattformar och produkter i marknadens olika segment. Bolagets mål är att erbjuda lösningar till kunder genom plattformar, produkter och tjänster.

# Koncernstruktur

## Översikt av koncernstrukturen

Game Chest består i dagsläget av moderbolaget Game Chest Group AB (Sverige) och dess tre dotterbolag Code Club AB (Sverige), LanPortal GLHF AB (Sverige) och Game Chest Group UK LIMITED (Storbritannien).



### Game Chest Group UK LIMITED

2017 genomförde Game Chest Group AB förvärvet av Game Chest Group UK LIMITED. Dotterbolaget är baserat i Storbritannien och bedriver dess verksamhet inom segmentet spelförsäljning.

### Code Club AB

Dotterbolaget Code Club lanserade för första gången Wurm Online år 2012. Game Chest genomförde 2019 ett förvärv av bolaget, dess anställda och varumärket Wurm. I Code Club AB finns det i dagsläget 15 st dedikerade medarbetare och över 50 st volontärarbetare.

### LanPortal GLHF AB

I bolagets dotterbolag LanPortal GLHF bedrivs plattformarna Esportrait och Ticsail som riktar in sig inom business to business delen av koncernen och driver verksamhet mot evenemangsarrangörer.

# Tillväxtstrategi

1

Förvärv och  
utveckling

## 1. Förvärv & utveckling

Game Chests tillväxtstrategi ligger inom organisk tillväxt och egenutveckling samt förvärvad tillväxt av verksamheter, egna IP:n, Plattformar och stödjande system inom gaming industrin.

2

Integration i  
ekosystem

## 2. Integration i ekosystem

Vardera förvärv integreras i ekosystemet där GCG sedan applicerar resurser och kunskap för att bidra med förvärvets vidareutveckling och framtid.

3

Synergism mellan  
plattformar

## 3. Synergism

Synergier är bolagets styrka. Arbetet med att identifiera var ett förvärv kan gynna och gynnas av den resterande verksamheten är koncernens nyckel arbete.

4

Skalbar  
tillväxt

## 4. Skalbar tillväxt

Vid ett förvärv, stort som litet växer verksamheten och bolaget. Vid tillväxt kan bolaget även genomföra förvärv av större karaktär och då se en skalbar tillväxt.



# Finansiell översikt



# Finansiell översikt

## Översikt av koncernen

Flerårsöversikt koncernen	Q2 2022	Q2 2021	H1 2022	H1 2021	Helår 2021
Totala intäkter (msek)	1,5	1,7	3,1	3,4	7,6
EBITDA (msek)	-0,6	-1,1	-1,0	-1,6	-0,9
Resultat efter finansiella poster (msek)	-1,2	-2,0	-2,4	-3,2	-5,5
Balansomslutning (msek)	5,2	11,7	5,2	11,7	7,1
Soliditet (%)	16,8%	53,1%	16,8%	53,1%	45,9%
Resultat per aktie (sek)	-0,11	-0,19	-0,21	-0,28	-0,49

Flerårsöversikt modern	Q2 2022	Q2 2021	H1 2022	H1 2021	Helår 2021
Totala intäkter (msek)	0,7	0,5	1,0	2,5	3,4
EBITDA (msek)	0,1	-1,2	-0,5	0,0	0,3
Resultat efter finansiella poster (msek)	-0,1	-1,6	-0,7	-0,6	-6,2
Balansomslutning (msek)	11,2	18,8	11,2	18,8	11,7
Soliditet (%)	66,5%	73,1%	66,5%	73,1%	70,0%
Resultat per aktie (sek)	-0,01	-0,15	-0,07	-0,05	-0,58

### Insynspersoner per 2022-06-30

Robin Bäcklund	VD
Ali Ghafori	Styrelseordförande
Krister Elmgren	Ledamot
Jihad Omeirat	Ledamot
Marcus Pettersson	Ledamot
Michael Jacobson	Ledamot

### Bolaget har per 2022-06-30 10 677 168 aktier

#### Kommande rapporter

2022-11-24	Kvartalsrapport tre 2022
2023-02-23	Bokslutskommuniké 2022
2023-05-19	Kvartalsrapport ett 2023
2023-05-25	Årsstämma 2023
2023-08-23	Kvartalsrapport två 2023

Denna rapport har ej granskats av bolagets revisor.

# Finansiell översikt

## Koncernens resultaträkning

Koncernens resultaträkning	2022-04-01 - 2022-06-30	2021-04-01 - 2021-06-30	2022-01-01 - 2022-06-30	2021-01-01 - 2021-06-30	2021-01-01 - 2021-12-31
Nettoomsättning	1 517 219	1 682 106	3 102 539	3 355 179	7 431 374
Övriga intäkter	17 690	50 607	29 638	36 766	177 497
<b>Rörelsens intäkter</b>	<b>1 534 909</b>	<b>1 732 713</b>	<b>3 132 177</b>	<b>3 391 945</b>	<b>7 608 871</b>
Rörelsens kostnader					
Handelsvaror	-929 883	-781 702	-1 773 728	-1 503 142	-3 300 403
Övriga externa kostnader	-577 080	-1 580 870	-1 281 359	-2 591 778	-3 342 880
Personalkostnader	-528 070	-505 474	-977 756	-938 008	-1 904 688
Av- och nedskrivningar inventarier & goodwill	-602 352	-652 795	-1 204 262	-1 311 729	-3 505 671
Övriga rörelsekostnader	-20 268	0	-36 508	0	0
<b>Rörelsens kostnader</b>	<b>-2 657 653</b>	<b>-3 520 841</b>	<b>-5 273 613</b>	<b>-6 344 657</b>	<b>-12 053 642</b>
<b>Rörelseresultat</b>	<b>-1 122 744</b>	<b>-1 788 128</b>	<b>-2 141 436</b>	<b>-2 952 712</b>	<b>-4 444 771</b>
Resultat från finansiella investeringar					
Räntekostnader och liknande resultatposter	-113 689	-232 532	-249 515	-232 975	-1 094 246
	<b>-113 689</b>	<b>-232 532</b>	<b>-249 515</b>	<b>-232 975</b>	<b>-1 094 246</b>
<b>Resultat efter finansiella poster</b>	<b>-1 236 433</b>	<b>-2 020 660</b>	<b>-2 390 951</b>	<b>-3 185 687</b>	<b>-5 539 017</b>
Skatt på periodens resultat	0	0	0	0	190 575
Minoritetsintresse	110 541	11 901	111 964	241 713	137 260
<b>Årets resultat</b>	<b>-1 125 892</b>	<b>-2 008 759</b>	<b>-2 278 987</b>	<b>-2 943 974</b>	<b>-5 211 182</b>
<b>Resultat per aktie</b>	<b>-0,11</b>	<b>-0,19</b>	<b>-0,21</b>	<b>-0,28</b>	<b>-0,49</b>

# Finansiell översikt

## Koncernens balansräkning

Koncernens balansräkning	2022-06-30	2021-06-30	2021-12-31
<b>TILLGÅNGAR</b>			
<i>Anläggningstillgångar</i>			
<i>Immateriella anläggningstillgångar</i>			
Goodwill	1 768 808	3 638 225	2 733 372
Balanserade kostnader	482 562	1 803 057	677 424
	<b>2 251 370</b>	<b>5 441 282</b>	<b>3 410 796</b>
<i>Materiella anläggningstillgångar</i>			
Inventarier, verktyg och installationer	428 881	563 822	465 824
	<b>428 881</b>	<b>563 822</b>	<b>465 824</b>
<b>Summa anläggningstillgångar</b>	<b>2 680 251</b>	<b>6 005 104</b>	<b>3 876 620</b>
<i>Omsättningstillgångar</i>			
<i>Varulager m.m.</i>			
Färdiga varor och handelsvaror	241 965	239 501	237 452
	<b>241 965</b>	<b>239 501</b>	<b>237 452</b>
<i>Kortfristiga fordringar</i>			
Kundfordringar	184 737	101 259	261 474
Aktuella skattefordringar	174 335	268 652	62 855
Övriga fordringar	460 678	403 604	712 969
Förutbetalda kostnader och upplupna intäkter	95 996	200 912	128 737
	<b>915 746</b>	<b>974 427</b>	<b>1 166 035</b>
<i>Kassa och bank</i>			
	1 324 458	4 471 088	1 859 535
<b>Summa omsättningstillgångar</b>	<b>2 482 169</b>	<b>5 685 016</b>	<b>3 263 022</b>
<b>SUMMA TILLGÅNGAR</b>	<b>5 162 420</b>	<b>11 690 120</b>	<b>7 139 642</b>

# Finansiell översikt

## Koncernens balansräkning

Koncernens balansräkning	2022-06-30	2021-06-30	2021-12-31
<b>EGET KAPITAL OCH SKULDER</b>			
<i>Eget kapital</i>			
Aktiekapital	1 067 717	1 067 717	1 067 717
Fond för utvecklingskostnader	52 868	211 473	132 170
Övrigt tillskjutet kapital	23 381 397	23 381 397	23 381 397
Annat eget kapital inklusive årets resultat	-23 801 813	-18 442 783	-21 534 059
	700 169	6 217 804	3 047 225
Minoritetsintresse	165 684	-14 645	228 297
<b>Summa eget kapital</b>	<b>865 853</b>	<b>6 203 159</b>	<b>3 275 522</b>
<i>Avsättningar</i>			
Uppskjuten skatteskuld	81 400	286 340	76 220
	<b>81 400</b>	<b>286 340</b>	<b>76 220</b>
<b>Kortfristiga skulder</b>			
Leverantörsskulder	420 206	91 109	207 755
Övriga skulder	2 953 049	4 403 157	2 679 928
Upplupna kostnader och förutbetalda intäkter	841 912	706 355	900 217
<b>Summa skulder</b>	<b>4 215 167</b>	<b>5 200 621</b>	<b>3 787 900</b>
<b>SUMMA EGET KAPITAL OCH SKULDER</b>	<b>5 162 420</b>	<b>11 690 120</b>	<b>7 139 642</b>

## Finansiell översikt

# Förändringar i koncernens egna kapital

	Aktiekapital	Fond för utvecklingskostnader	Övrigt tillskjutet kapital	Annat eget kapital inkl. årets resultat	Totlat
<b>Ingående balans 2021-01-01</b>	1 067 717	290 775	23 381 397	-15 548 413	9 191 476
Utvecklingsutgifter	0	-158 605	0	158 605	0
Ändring koncernsammansättning	0	0	0	-967 543	-967 543
Omräkningsdifferenser	0	0	0	34 473	34 473
Minoritetsintresse	0	0	0	228 297	228 297
Årets resultat	0	0	0	-5 211 181	-5 211 181
<b>Utgående balans 2021-12-31</b>	<b>1 067 717</b>	<b>132 170</b>	<b>23 381 397</b>	<b>-21 305 762</b>	<b>3 275 522</b>
Utvecklingsutgifter	0	-79 302	0	79 302	0
Omräkningsdifferenser	0	0	0	-3 774	-3 774
Minoritetsintresse	0	0	0	-125 485	-125 485
Årets resultat	0	0	0	-2 280 410	-2 280 410
<b>Utgående balans 2022-06-30</b>	<b>1 067 717</b>	<b>52 868</b>	<b>23 381 397</b>	<b>-23 636 129</b>	<b>865 853</b>

## Finansiell översikt

# Koncernens kassaflödesanalys

Koncernens kassaflödesanalys	2022-04-01 - 2022-06-30	2021-04-01 - 2021-06-30	2022-01-01 - 2022-06-30	2021-01-01 - 2021-06-30	2021-01-01 - 2021-12-31
<b>Den löpande verksamheten</b>					
Resultat efter finansiella poster	-1 236 433	-2 020 660	-2 390 951	-3 185 687	-5 539 017
Justering för poster som inte ingår i kassaflödet	581 149	646 760	1 182 831	1 339 226	3 659 254
	<b>-655 284</b>	<b>-1 373 900</b>	<b>-1 208 120</b>	<b>-1 846 461</b>	<b>-1 879 763</b>
Betald inkomstskatt	-66 888	-68 277	-111 480	-162 158	35 214
<b>Kassaflöde från den löpande verksamheten före förändringar av rörelsekapital</b>	<b>-722 172</b>	<b>-1 442 177</b>	<b>-1 319 600</b>	<b>-2 008 619</b>	<b>-1 844 549</b>
Förändringar i rörelsekapital					
Förändring av varulager	-4 727	13 015	-4 513	13 018	15 064
Förändring av rörelsefordringar	621 477	-13 978	361 769	782 650	385 244
Förändring av rörelseskulder	207 084	4 120 674	427 267	3 803 248	2 390 528
<b>Kassaflöde från den löpande verksamheten</b>	<b>101 662</b>	<b>2 677 534</b>	<b>-535 077</b>	<b>2 590 297</b>	<b>946 287</b>
<i>Investeringsverksamheten</i>					
Förvärv av dotterföretag	0	0	0	0	-967 543
<b>Kassaflöde från investeringsverksamheten</b>	<b>0</b>	<b>0</b>	<b>0</b>	<b>0</b>	<b>-967 543</b>
<b>Periodens kassaflöde</b>	<b>101 662</b>	<b>2 677 534</b>	<b>-535 077</b>	<b>2 590 297</b>	<b>-21 256</b>
<b>Likvida medel vid periodens början</b>	<b>1 222 796</b>	<b>1 793 554</b>	<b>1 859 535</b>	<b>1 880 791</b>	<b>1 880 791</b>
<b>Likvida medel vid periodens slut</b>	<b>1 324 458</b>	<b>4 471 088</b>	<b>1 324 458</b>	<b>4 471 088</b>	<b>1 859 535</b>

## Finansiell översikt

# Moderföretagets resultaträkning

Moderföretagets resultaträkning	2022-04-01 - 2022-06-30	2021-04-01 - 2021-06-30	2022-01-01 - 2022-06-30	2021-01-01 - 2021-06-30	2021-01-01 - 2021-12-31
Nettoomsättning	731 619	922 858	1 022 539	2 420 418	3 219 665
Övriga intäkter	0	0	11 948	74 370	177 507
<b>Rörelsens intäkter</b>	<b>731 619</b>	<b>922 858</b>	<b>1 034 487</b>	<b>2 494 788</b>	<b>3 397 172</b>
<i>Rörelsens kostnader</i>					
Övriga externa kostnader	-277 840	-476 181	-697 859	-1 819 248	-1 692 591
Personalkostnader	-397 615	-420 191	-717 252	-718 438	-1 432 336
Avskrivningar och nedskrivningar	-57 780	-254 978	-115 560	-284 790	-1 331 120
Övriga rörelsekostnader	-237	0	-237	0	0
<i>Rörelsens kostnader</i>	<i>-733 472</i>	<i>-1 151 350</i>	<i>-1 530 908</i>	<i>-2 822 476</i>	<i>-4 456 047</i>
<b>Rörelseresultat</b>	<b>-1 853</b>	<b>-228 492</b>	<b>-496 421</b>	<b>-327 688</b>	<b>-1 058 875</b>
<i>Resultat från finansiella investeringar</i>					
Resultat från andelar i koncernföretag	0	0	0	0	-4 138 833
Övriga ränteintäkter och liknande resultatposter	-113 689	-21 792	-243 301	-232 975	-964 607
	-113 689	-21 792	-243 301	-232 975	-5 103 440
<b>Resultat efter finansiella poster</b>	<b>-115 542</b>	<b>-250 284</b>	<b>-739 722</b>	<b>-560 663</b>	<b>-6 162 315</b>
Skatt på periodens resultat	0	0	0	0	0
<b>Årets resultat</b>	<b>-115 542</b>	<b>-250 284</b>	<b>-739 722</b>	<b>-560 663</b>	<b>-6 162 315</b>
<b>Resultat per aktie</b>	<b>-0,01</b>	<b>-0,02</b>	<b>-0,07</b>	<b>-0,05</b>	<b>-0,58</b>

# Finansiell översikt

## Moderföretagets balansräkning

Moderföretagets balansräkning	2022-06-30	2021-06-30	2021-12-31
<b>TILLGÅNGAR</b>			
<i>Anläggningstillgångar</i>			
<i>Immateriella anläggningstillgångar</i>			
Balanserade kostnader	429 694	1 591 584	545 254
	<b>429 694</b>	<b>1 591 584</b>	<b>545 254</b>
<i>Finansiella anläggningstillgångar</i>			
Andelar i koncernföretag	8 903 502	12 074 792	8 903 502
	<b>8 903 502</b>	<b>12 074 792</b>	<b>8 903 502</b>
<b>Summa anläggningstillgångar</b>	<b>9 333 196</b>	<b>13 666 376</b>	<b>9 448 756</b>
<i>Omsättningstillgångar</i>			
<i>Kortfristiga fordringar</i>			
Kundfordringar	777 897	31 250	71 302
Fordringar hos koncernföretag	769 911	1 273 873	1 282 946
Övriga fordringar	111 805	51 399	34 058
Förutbetalda kostnader och upplupna intäkter	10 760	89 668	64 053
	<b>1 670 373</b>	<b>1 446 190</b>	<b>1 452 359</b>
Kassa och bank	168 565	3 724 454	755 644
<b>Summa omsättningstillgångar</b>	<b>1 838 938</b>	<b>5 170 644</b>	<b>2 208 003</b>
<b>SUMMA TILLGÅNGAR</b>	<b>11 172 134</b>	<b>18 837 020</b>	<b>11 656 759</b>



## Finansiell översikt

# Moderföretagets balansräkning

Moderföretagets balansräkning	2022-06-30	2021-06-30	2021-12-31
<b>EGET KAPITAL OCH SKULDER</b>			
<i>Eget kapital</i>			
<i>Bundet eget kapital</i>			
Aktiekapital	1 067 717	1 067 717	1 067 717
	<b>1 067 717</b>	<b>1 067 717</b>	<b>1 067 717</b>
<i>Fritt eget kapital</i>			
Överkursfond	19 727 086	19 727 086	19 727 086
Balanserat resultat	-12 630 097	-6 467 782	-6 467 782
Periodens resultat	-739 722	-560 663	-6 162 315
	<b>6 357 267</b>	<b>12 698 641</b>	<b>7 096 989</b>
	<b>7 424 984</b>	<b>13 766 358</b>	<b>8 164 706</b>
<i>Kortfristiga skulder</i>			
Leverantörsskulder	26 499	25 397	48 918
Övriga skulder	2 886 931	4 355 910	2 609 838
Upplupna kostnader och förutbetalda intäkter	833 720	689 355	833 297
	<b>3 747 150</b>	<b>5 070 662</b>	<b>3 492 053</b>
<b>SUMMA EGET KAPITAL OCH SKULDER</b>	<b>11 172 134</b>	<b>18 837 020</b>	<b>11 656 759</b>

# Förändringar i moderföretagets egna kapital

	Aktiekapital	Överkursfond	Balanserat resultat	Årets resultat	Totlat
<b>Ingående balans 2020-01-01</b>	1 067 717	19 727 086	-3 619 573	-2 848 209	14 327 021
Omföring resultat föregående år	0	0	-2 848 209	2 848 209	0
Årets resultat	0	0	0	-6 162 315	-6 162 315
<b>Utgående balans 2021-12-31</b>	<b>1 067 717</b>	<b>19 727 086</b>	<b>-6 467 782</b>	<b>-6 162 315</b>	<b>8 164 706</b>
Omföring resultat föregående år	0	0	-6 162 315	6 162 315	0
Årets resultat	0	0	0	-739 722	-739 722
<b>Utgående balans 2022-06-30</b>	<b>1 067 717</b>	<b>19 727 086</b>	<b>-12 630 097</b>	<b>-739 722</b>	<b>7 424 984</b>

## Finansiell översikt

# Moderföretagets kassaflödesanalys

Moderföretagets kassaflödesanalys	2022-04-01 - 2022-06-30	2021-04-01 - 2021-06-30	2022-01-01 - 2022-06-30	2021-01-01 - 2021-06-30	2021-01-01 - 2021-12-31
<b>Den löpande verksamheten</b>					
Resultat efter finansiella poster	-115 542	-1 577 969	-739 722	-560 663	-6 162 315
Justering för poster som inte ingår i kassaflödet	57 780	142 395	115 560	284 790	5 469 953
	<b>-57 762</b>	<b>-1 435 574</b>	<b>-624 162</b>	<b>-275 873</b>	<b>-692 362</b>
Betald inkomstskatt	0	0	0	0	0
<b>Kassaflöde från den löpande verksamheten före förändringar av rörelsekapital</b>	<b>-57 762</b>	<b>-1 435 574</b>	<b>-624 162</b>	<b>-275 873</b>	<b>-692 362</b>
<i>Förändringar i rörelsekapital</i>					
Förändring av rörelsefordringar	-162 044	920 397	-218 014	-179 543	-185 712
Förändring av rörelseskulder	101 870	3 921 405	255 097	4 029 823	2 451 214
<b>Kassaflöde från den löpande verksamheten</b>	<b>-117 936</b>	<b>3 406 228</b>	<b>-587 079</b>	<b>3 574 407</b>	<b>1 573 140</b>
<i>Finansieringsverksamheten</i>					
Förvärv av andelar i koncernföretag	0	0	0	0	-967 543
<b>Kassaflöde från finansieringsverksamheten</b>	<b>0</b>	<b>0</b>	<b>0</b>	<b>0</b>	<b>-967 543</b>
<b>Periodens kassaflöde</b>	<b>-117 936</b>	<b>3 406 228</b>	<b>-587 079</b>	<b>3 574 407</b>	<b>605 597</b>
<b>Likvida medel vid periodens början</b>	<b>286 501</b>	<b>318 226</b>	<b>755 644</b>	<b>150 047</b>	<b>150 047</b>
<b>Likvida medel vid periodens slut</b>	<b>168 565</b>	<b>3 724 454</b>	<b>168 565</b>	<b>3 724 454</b>	<b>755 644</b>

# Tilläggsupplysningar

Redovisningsprinciper m.m

## Allmänna redovisningsprinciper.

Årsredovisningen har upprättats enligt årsredovisningslagen (1995:1554) och BFNAR 2012:1

Årsredovisning och koncernredovisning (K3):

## Koncernredovisning.

Koncernredovisningen är upprättad enligt förvärvsmetoden. Koncernredovisningen omfattar moderföretaget samt dess dotterföretag. Med dotterföretag avses de företag i vilka moderföretaget, direkt eller indirekt, har ett bestämmande inflytande.

Intresseföretag ingår i koncernredovisningen enligt kapitalandelsmetoden. Som intresseföretag räknas de företag i vilka moderföretaget har ett betydande men inte bestämmande inflytande.

I koncernredovisningen faller koncernföretagens bokslutsdispositioner bort och ingår i det redovisade resultatet efter avdrag för uppskjuten skatt. Detta innebär att koncernföretagens obeskattade reserver i koncernens balansräkning fördelas mellan uppskjuten skatteskuld och eget kapital.

Utöver vad som framgår om bokslutsdispositioner och obeskattade reserver så överensstämmer samtliga i koncernredovisningen tillämpade redovisnings- och värderingsprinciper med de som beskrivs och tillämpas av moderföretaget.

## Periodisering av betalande abonnemang

Koncernens försäljning av abonnemang i dess diverse plattformar säljs inom olika tidsramar. Bolaget har ej periodiserat dessa, som exempel har de intäkter som kommit från årsabonnemang under Q4 fullt bokförts i kvartalets försäljning och kommer då återkomma under kommande års Q4.

# Tilläggsupplysningar

## **Anläggningstillgångar.**

Materiella och immateriella anläggningstillgångar redovisas till anskaffningsvärde minskat med ackumulerade avskrivningar och eventuella nedskrivningar.

Materiella anläggningstillgångar har delats upp på betydande komponenter när komponenterna har väsentligt olika nyttjandeperioder.

Avskrivningsbart belopp utgörs av anskaffningsvärdet minskat med ett beräknat restvärde om detta är väsentligt. Avskrivning sker linjärt över den förväntade nyttjandeperioden.

Följande avskrivningstider tillämpas:

### *Immateriella anläggningstillgångar:*

Goodwill            5 år

## **Varulager.**

Varulagret har värderats till det lägsta av dess anskaffningsvärde och dess nettoförsäljningsvärde på balansdagen. Med nettoförsäljningsvärdet avses varornas beräknade försäljningspris, minskat med försäljningskostnader. Den valda värderingsmetoden innebär att eventuell inkurans i varulagret har beaktats.

## **Omräkning av poster i utländsk valuta.**

Fordringar och skulder i utländsk valuta har värderats till balansdagens kurs. Kursvinster och kursförluster på rörelsefordringar och rörelseskulder redovisas i rörelseresultatet medan kursvinster och kursförluster på finansiella fordringar och skulder redovisas som finansiella poster.

## **Fordringar, skulder och avsättningar.**

Om inget annat anges ovan värderas kortfristiga fordringar till det lägsta av dess anskaffningsvärde och det belopp varmed de beräknas bli reglerade. Långfristiga fordringar och långfristiga skulder värderas efter det första värderingstillfället till upplupet anskaffningsvärde. Övriga skulder och avsättningar värderas till de belopp varmed de beräknas bli reglerade. Övriga tillgångar redovisas till anskaffningsvärde om inget annat anges ovan.

GAMETHRILL

Q2 2022

# GAME CHEST

**Game Chest Group AB (Publ)**

559095-1942

Birger Jarlsgatan 20

114 34, Stockholm

[ir@gamechestgroup.se](mailto:ir@gamechestgroup.se)

[www.gamechestgroup.com](http://www.gamechestgroup.com)

Bolagets aktie handlas på Nordic SME