

GAME CHEST

Kvartalsrapport

ETT 2022

PUBLICERAD VID
2022-05-19

Denna information är sådan information som Game Chest Group AB är skyldigt att offentliggöra enligt EU:s marknadsmissbruksförordning. Informationen lämnades, genom ovanstående kontaktpersons försorg, för offentliggörande den 19 maj 2022.

Sammanfattning

Nettoomsättning

Koncernens nettoomsättning under Q1 2022 uppgick till 1,6 MSEK, vilket var en minskning om -5,25% jämfört med Q1 2021.

EBITDA

Periodens EBITDA uppgick till -0,4 MSEK i Q1 2022, en minskad förlust jämfört med -0,5 MSEK i Q1 2021.

Rörelseresultat

Game Chests rörelseresultat under Q1 2022 uppgick till -1 018 692 SEK, jämfört med -1 164 584 SEK i Q1 2021.

Periodens resultat

Periodens resultat uppgick till -1 153 095 SEK i Q1 2022, jämfört med -911 413 SEK i Q1 2021.

NYCKELTAL KONCERNEN

Nettoomsättning (msek)

Rörelseresultat (msek)

EBITDA (msek)

Periodens resultat (msek)

Resultat per aktie (sek)

Q1 2022

Q1 2021

HELÅR 2021

1,6

1,7

7,4

-1,0

-1,2

-4,4

-0,4

-0,5

-0,9

-1,2

-0,9

-5,2

-0,11

-0,09

-0,49

Viktiga händelser under Q1 2022

- Game Chest inledde arbetet med dess företagsplattform för games-on-demand

Verkställande direktör Robin Bäcklund har ordet

Game Chest Group stänger nu sitt första kvartal för 2022.

Det första kvartalet för 2022 har liksom för många andra, varit ett kvartal präglad av omvärldens händelser. Vi följer utvecklingen i Europa och utvärderar kontinuerligt hur det påverkar våra medarbetare och våra utvecklingsplaner. Hittills har vi inte sett någon påverkan på den dagliga arbetet.

Kvartalet har även inneburit ett gediget arbete med utvecklingen av bolagets Business to Business (B2B) affär och plattform. Vi ser fram emot att presentera resultatet för våra anslutna återförsäljare i slutet av Maj. Plattformen kommer initialt erbjuda upp mot 10,000 olika speltitlar som Games Chests företagskunder kan komma åt dygnet runt. Plattformen kommer vara ett fullständigt games-on-demand mot företagskunder som även kommer erbjuda en teknisk lösning för större återförsäljare att koppla upp sig direkt mot (Ett API). Detta för att möjliggöra samarbeten med partners av större karaktär som bolaget varit i kontakt med under perioden.

Partnerskap

Som tidigare kommunicerats har Game Chest redan påbörjat försäljningen mot B2B-kunder men har under den senaste tiden inlett ett gediget arbete för att utöka denna kundbas i samband med att plattformen lanseras i slutet av Maj.

Under kvartalets gång har flertal diskussioner inletts gällande partnerskap med återförsäljare runt om i Norden och vi har även inlett ett arbete att nå återförsäljare i både Tyskland och Storbritannien. Vi har estimerat att 10-15 av dessa kommer att ansluta sig till plattformen vid lansering. Individuell information kring dessa kommer att kommuniceras löpande vid anslutningstillfälle. Bolagets on-demand lösning för spel börjar forma sig till en eftertraktad och förlitlig produkt, en produkt av säkerhet och kvalitet som våra nuvarande partners förlitar sig på.

Business-to-Consumer

Under affärsområdet Game Chest: Business to Consumer (B2C) ligger bland annat bolagets IP, spelet Wurm Online som under kvartalet fortsatt utvecklas. Under perioden har vi även arbetat vidare med potentiella nya möjligheter för Wurm Online och dess spelarbas/community.

Wurm communityn är mycket intakt och är som vanligt en engagerad publik som ger mycket feedback kring vad man förväntar sig av vidareutvecklingen av Wurm och det glädjer oss som vi tidigare sagt att vi har, likt Wurm Online communityn stora förväntningar på Wurms framtid. Att Wurm bibehåller dess betalande kunder påvisar vilket starkt community av spelare koncernen besitter.

Finansiellt

Nettoomsättningen under första kvartalet 2022 uppgick till 1 585 320 SEK (1 673 073 SEK). Game Chest stänger Q1 med ett negativt rörelseresultat om -1 018 692 SEK (-1 164 584 SEK).

Bolaget har under kvartalet bibehållit dess antal betalande abonnenter 4500 (4500), som tidigare kommunicerat består dessa till största del av koncernens spelare i Wurm Online som haft ett mycket stabilt och förväntat kvartal.

Jag ser förhoppningsfullt på 2022 med höga ambitioner om nya partnerskap, försäljningskanaler och intressanta plattformar.

Game Chest is revolutionizing the gaming industry by changing the way we consume games.

Game now

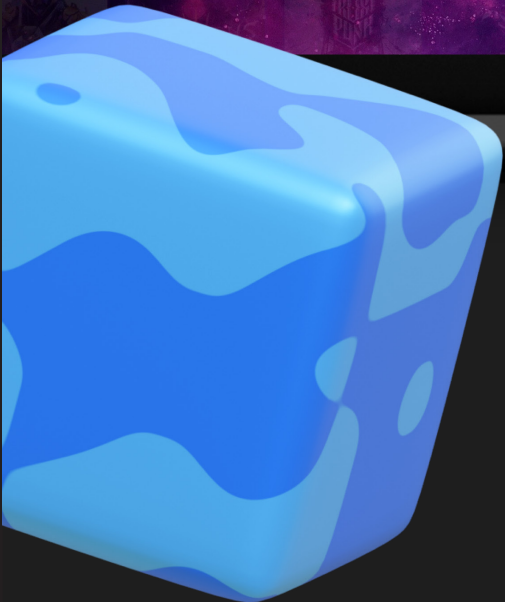
Keep playing



Trending games

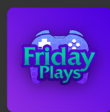


Racing games



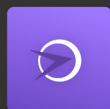
Verksamheten i korthet

GAME CHEST: B2B



Target audience:
E-COMMERCE RESELLERS

Product:
FRIDAYPLAYS: PARTNERSHIP



Target audience:
EVENT ORGANISATIONS

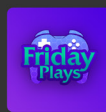
Product:
ESPORTRAIT.COM



Target audience:
GAMING ADVERTISERS

Product:
WEB GAMING ENTERTAINMENT

GAME CHEST: B2C



Target audience:
GAMERS

Product:
FRIDAYPLAYS.COM



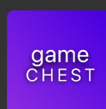
Target audience:
GAMERS

Product:
GAMETHRILL.IO



Target audience:
GAMERS

Product:
WURM ONLINE



Target audience:
GAMERS

Product:
Game Chest: On-demand

Affärsidé

Game Chests affärsidé är att erbjuda innovativa och digitala plattformar riktade mot spelmarknaden och som genom effektiv samt skalbar teknik bidrar till ökad spelglädje för gamers över hela världen. Vårt fokus ligger på att leverera en förstklassig kundupplevelse och kontinuerlig tillväxt under en effektiv kostnadsstruktur. Vi gör det genom våra primära affärsområden GameChest: Games on demand B2B och Game Chest: Games on Demand B2C där även Game Chest Original Games ingår.

Affärsmodell

Bolaget driver försäljning av digitala produkter och tjänster mot spelintresserade världen över i alla åldrar. Försäljningen sker i dagsläget inom följande ramar: Abonnemangsförsäljning av spel, direktförsäljning av spel, annonsförsäljning, biljettförsäljning, försäljning av medlemskap och genom affiliate verksamhet där alla försäljningskanaler riktat åt samma målgrupp, spelintresserade. Vilket möjliggör för bolaget att kunna erbjuda samma kund olika tjänster och produkter inom andra segment av marknaden.

Ekosystem

Game Chests alla plattformar, produkter och tjänster driver sin verksamhet inom gaming marknaden. Under åren som gått har bolaget arbetat med att bygga upp dess egna ekosystem i ett syfte av att finna och nyttja synergier mellan bolagets alla produkter. Koncernen har därmed delat upp dess plattformar och tjänster inom två affärsområden: Game Chest: Games on Demand B2B och Game Chest Games on Demand B2C, där även Game Chest Original Games ingår.

Vision

Game Chests vision är att bli en ledande aktör inom gaming marknaden via skalbara plattformar och produkter i marknadens olika segment. Bolagets mål är att erbjuda lösningar till kunder genom plattformar, produkter och tjänster.

Koncernstruktur

Översikt av koncernstrukturen

Game Chest består i dagsläget av moderbolaget Game Chest Group AB (Sverige) och dess tre dotterbolag Code Club AB (Sverige), LanPortal GLHF AB (Sverige) och Game Chest Group UK LIMITED (Storbritannien).



Game Chest Group UK LIMITED

2017 genomförde Game Chest Group AB förvärvet av Game Chest Group UK LIMITED. Dotterbolaget är baserat i Storbritannien och bedriver dess verksamhet inom segmentet spelförsäljning.

Code Club AB

Dotterbolaget Code Club lanserade för första gången Wurm Online år 2012. Game Chest genomförde 2019 ett förvärv av bolaget, dess anställda och varumärket Wurm. I Code Club AB finns det i dagsläget 15 st dedikerade medarbetare och över 50 st volontärarbetare.

LanPortal GLHF AB

I bolagets dotterbolag LanPortal GLHF bedrivs plattformarna Esportrait och Ticsail som riktar in sig inom business to business delen av koncernen och driver verksamhet mot evenemangsarrangörer.

Tillväxtstrategi

1

Förvärv och
utveckling

1. Förvärv & utveckling

Game Chests tillväxtstrategi ligger inom organisk tillväxt och egenutveckling samt förvärvad tillväxt av verksamheter, egna IP:n, Plattformar och stödjande system inom gaming industrin.

2

Integration i
ekosystem

2. Integration i ekosystem

Vardera förvärv integreras i ekosystemet där GCG sedan applicerar resurser och kunskap för att bidra med förvärvets vidareutveckling och framtid.

3

Synergism mellan
plattformar

3. Synergism

Synergier är bolagets styrka. Arbetet med att identifiera var ett förvärv kan gynna och gynnas av den resterande verksamheten är koncernens nyckel arbete.

4

Skalbar
tillväxt

4. Skalbar tillväxt

Vid ett förvärv, stort som litet växer verksamheten och bolaget. Vid tillväxt kan bolaget även genomföra förvärv av större karaktär och då se en skalbar tillväxt.



Finansiell översikt

Finansiell översikt

Översikt av koncernen

Flerårsöversikt koncernen	Q1 2022	Q1 2021	Helår 2021
Totala intäkter (msek)	1,6	1,7	7,6
EBITDA (msek)	-0,4	-0,5	-0,9
Resultat efter finansiella poster (msek)	-1,2	-1,2	-5,5
Balansomslutning (msek)	6,2	9,6	7,1
Soliditet (%)	34,2%	85,8%	45,9%
Resultat per aktie (sek)	-0,11	-0,09	-0,49

Flerårsöversikt modern	Q1 2022	Q1 2021	Helår 2021
Totala intäkter (msek)	0,3	2,0	3,4
EBITDA (msek)	-0,4	1,2	0,3
Resultat efter finansiella poster (msek)	-0,6	1,0	-6,2
Balansomslutning (msek)	11,2	16,5	11,7
Soliditet (%)	67,4%	93,0%	70,0%
Resultat per aktie (sek)	-0,06	0,10	-0,58

Insynspersoner per 2022-03-31

Robin Bäcklund	VD
Robin Stenman	Styrelseordförande
John Ekberg	Ledamot
Marcus Pettersson	Ledamot
Michael Jacobson	Ledamot

Denna rapport har ej granskats av bolagets revisor.

Bolaget har per 2022-03-31 10 677 168 aktier

Kommande rapporter

2022-05-25	Årsstämma 2022
2022-08-18	Kvartalsrapport två 2022
2022-11-24	Kvartalsrapport tre 2022
2023-02-23	Bokslutskommuniké 2022
2023-05-19	Kvartalsrapport ett 2023

Finansiell översikt

Koncernens resultaträkning

Koncernens resultaträkning	2022-01-01 -2022-03-31	2021-01-01 -2021-03-31	2021-01-01 -2021-12-31
Nettoomsättning	1 585 320	1 673 073	7 431 374
Övriga intäkter	11 948	-13 841	177 497
Rörelsens intäkter	1 597 268	1 659 232	7 608 871
Rörelsens kostnader			
Handelsvaror	-843 845	-721 440	-3 300 403
Övriga externa kostnader	-704 279	-1 010 908	-3 342 880
Personalkostnader	-449 686	-432 534	-1 904 688
Av- och nedskrivningar inventarier & goodwill	-601 910	-658 934	-3 505 671
Övriga rörelsekostnader	-16 240	0	0
Rörelsens kostnader	-2 615 960	-2 823 816	-12 053 642
Rörelseresultat	-1 018 692	-1 164 584	-4 444 771
Resultat från finansiella investeringar			
Räntekostnader och liknande resultatposter	-135 826	-443	-1 094 246
	-135 826	-443	-1 094 246
Resultat efter finansiella poster	-1 154 518	-1 165 027	-5 539 017
Skatt på periodens resultat	0	0	190 575
Minoritetsintresse	1 423	253 614	137 260
Årets resultat	-1 153 095	-911 413	-5 211 182
Resultat per aktie	-0,11	-0,09	-0,49

Finansiell översikt

Koncernens balansräkning

Koncernens balansräkning	2022-03-31	2021-03-31	2021-12-31
TILLGÅNGAR			
<i>Anläggningstillgångar</i>			
<i>Immateriella anläggningstillgångar</i>			
Goodwill	2 251 090	4 147 845	2 733 372
IT plattform	579 993	1 985 103	677 424
	2 831 083	6 132 948	3 410 796
<i>Materiella anläggningstillgångar</i>			
Inventarier, verktyg och installationer	443 190	574 386	465 824
	443 190	574 386	465 824
Summa anläggningstillgångar	3 274 273	6 707 334	3 876 620
<i>Omsättningstillgångar</i>			
<i>Varulager m.m.</i>			
Färdiga varor och handelsvaror	237 238	250 015	237 452
	237 238	250 015	237 452
<i>Kortfristiga fordringar</i>			
Kundfordringar	309 185	86 171	261 474
Aktuella skattefordringar	107 447	200 375	62 855
Övriga fordringar	930 278	422 713	712 969
Förutbetalda kostnader och upplupna intäkter	123 425	182 913	128 737
	1 470 335	892 172	1 166 035
<i>Kassa och bank</i>			
	1 222 796	1 793 554	1 859 535
Summa omsättningstillgångar	2 930 369	2 935 741	3 263 022
SUMMA TILLGÅNGAR	6 204 642	9 643 075	7 139 642

Finansiell översikt

Koncernens balansräkning

Koncernens balansräkning	2022-03-31	2021-03-31	2021-12-31
EGET KAPITAL OCH SKULDER			
<i>Eget kapital</i>			
Aktiekapital	1 067 717	1 067 717	1 067 717
Fond för utvecklingskostnader	92 519	251 124	132 170
Övrigt tillskjutet kapital	23 381 397	23 381 397	23 381 397
Annat eget kapital inklusive årets resultat	-22 648 168	-16 396 903	-21 534 059
	1 893 465	8 303 335	3 047 225
Minoritetsintresse	226 874	-26 546	228 297
Summa eget kapital	2 120 339	8 276 789	3 275 522
<i>Avsättningar</i>			
Uppskjuten skatteskuld	76 220	286 340	76 220
	76 220	286 340	76 220
Kortfristiga skulder			
Leverantörsskulder	422 953	94 437	207 755
Övriga skulder	2 693 478	209 839	2 679 928
Upplupna kostnader och förutbetalda intäkter	891 652	775 670	900 217
Summa skulder	4 008 083	1 079 946	3 787 900
SUMMA EGET KAPITAL OCH SKULDER	6 204 642	9 643 075	7 139 642

Finansiell översikt

Förändringar i koncernens egna kapital

	Aktiekapital	Fond för utvecklingskostnader	Övrigt tillskjutet kapital	Annat eget kapital inkl. årets resultat	Totlat
Ingående balans 2021-01-01	1 067 717	290 775	23 381 397	-15 548 413	9 191 476
Utvecklingsutgifter	0	-158 604	0	158 604	0
Ändring koncernsammansättning	0	0	0	-967 543	-967 543
Omräkningsdifferenser	0	0	0	34 473	34 473
Minoritetsintresse	0	0	0	228 297	228 297
Årets resultat	0	0	0	-5 211 181	-5 211 181
Utgående balans 2021-12-31	1 067 717	132 170	23 381 397	-21 305 762	3 275 522
Utvecklingsutgifter	0	-39 651	0	39 651	0
Omräkningsdifferenser	0	0	0	-665	-665
Minoritetsintresse	0	0	0	-1 423	-1 423
Årets resultat	0	0	0	-1 153 095	-1 153 095
Utgående balans 2022-03-31	1 067 717	92 519	23 381 397	-22 421 294	2 120 339

Koncernens kassaflödesanalys

Koncernens kassaflödesanalys	2022-01-01 -2022-03-31	2021-01-01 -2021-03-31	2021-01-01 -2021-12-31
Den löpande verksamheten			
Resultat efter finansiella poster	-1 154 518	-1 165 027	-5 539 017
Justering för poster som inte ingår i kassaflödet	601 682	689 970	3 659 254
	-552 836	-475 057	-1 879 763
Betald inkomstskatt	-44 592	-93 881	35 214
Kassaflöde från den löpande verksamheten före förändringar av rörelsekapital	-597 428	-568 938	-1 844 549
Förändringar i rörelsekapital			
Förändring av varulager	214	2 501	15 064
Förändring av rörelsefordringar	-259 708	796 627	385 244
Förändring av rörelseskulder	220 183	-317 427	2 390 528
Kassaflöde från den löpande verksamheten	-636 739	-87 237	946 287
Investeringsverksamheten			
Förvärv av dotterföretag	0	0	-967 543
Kassaflöde från investeringsverksamheten	0	0	-967 543
Årets kassaflöde	-636 739	-87 237	-21 256
Likvida medel vid årets början	1 859 535	1 880 791	1 880 791
Likvida medel vid årets slut	1 222 796	1 793 554	1 859 535

Moderföretagets resultaträkning

Moderföretagets resultaträkning	2022-01-01 -2022-03-31	2021-01-01 -2021-03-31	2021-01-01 -2021-12-31
Nettoomsättning	290 920	2 046 767	3 219 665
Övriga intäkter	11 948	-3 414	177 507
Rörelsens intäkter	302 868	2 043 353	3 397 172
<i>Rörelsens kostnader</i>			
Övriga externa kostnader	-420 019	-524 083	-1 692 591
Personalkostnader	-319 637	-359 126	-1 432 336
Avskrivningar och nedskrivningar	-57 780	-142 395	-1 331 120
<i>Rörelsens kostnader</i>	<i>-797 436</i>	<i>-1 025 604</i>	<i>-4 456 047</i>
Rörelseresultat	-494 568	1 017 749	-1 058 875
<i>Resultat från finansiella investeringar</i>			
Resultat från andelar i koncernföretag	0	0	-4 138 833
Övriga ränteintäkter och liknande resultatposter	-129 612	-443	-964 607
	-129 612	-443	-5 103 440
Resultat efter finansiella poster	-624 180	1 017 306	-6 162 315
Skatt på periodens resultat	0	0	0
Årets resultat	-624 180	1 017 306	-6 162 315
Resultat per aktie	-0,06	0,10	-0,58

Finansiell översikt

Moderföretagets balansräkning

Moderföretagets balansräkning	2022-03-31	2021-03-31	2021-12-31
TILLGÅNGAR			
<i>Anläggningstillgångar</i>			
<i>Immateriella anläggningstillgångar</i>			
It-plattform	487 474	1 733 979	545 254
	487 474	1 733 979	545 254
<i>Finansiella anläggningstillgångar</i>			
Andelar i koncernföretag	8 903 502	12 074 792	8 903 502
	8 903 502	12 074 792	8 903 502
Summa anläggningstillgångar	9 390 976	13 808 771	9 448 756
<i>Omsättningstillgångar</i>			
<i>Kortfristiga fordringar</i>			
Kundfordringar	41 792	45 382	71 302
Fordringar hos koncernföretag	1 314 715	2 260 412	1 282 946
Övriga fordringar	102 869	0	34 058
Förutbetalda kostnader och upplupna intäkter	48 953	60 793	64 053
	1 508 329	2 366 587	1 452 359
Kassa och bank	286 501	318 226	755 644
Summa omsättningstillgångar	1 794 830	2 684 813	2 208 003
SUMMA TILLGÅNGAR	11 185 806	16 493 584	11 656 759

Finansiell översikt

Moderföretagets balansräkning

Moderföretagets balansräkning	2022-03-31	2021-03-31	2021-12-31
EGET KAPITAL OCH SKULDER			
<i>Eget kapital</i>			
<i>Bundet eget kapital</i>			
Aktiekapital	1 067 717	1 067 717	1 067 717
	1 067 717	1 067 717	1 067 717
<i>Fritt eget kapital</i>			
Överkursfond	19 727 086	19 727 086	19 727 086
Balanserat resultat	-12 630 097	-6 467 782	-6 467 782
Periodens resultat	-624 180	1 017 306	-6 162 315
	6 472 809	14 276 610	7 096 989
	7 540 526	15 344 327	8 164 706
<i>Kortfristiga skulder</i>			
Leverantörsskulder	193 206	94 437	48 918
Övriga skulder	2 646 169	357 503	2 609 838
Upplupna kostnader och förutbetalda intäkter	805 905	697 317	833 297
	3 645 280	1 149 257	3 492 053
SUMMA EGET KAPITAL OCH SKULDER	11 185 806	16 493 584	11 656 759

Finansiell översikt

Förändringar i moderföretagets egna kapital

	Aktiekapital	Överkursfond	Balanserat resultat	Årets resultat	Totlat
Ingående balans 2020-01-01	1 067 717	19 727 086	-3 619 573	-2 848 209	14 327 021
Omföring resultat föregående år	0	0	-2 848 209	2 848 209	0
Årets resultat	0	0	0	-6 162 315	-6 162 315
Utgående balans 2021-12-31	1 067 717	19 727 086	-6 467 782	-6 162 315	8 164 706
Omföring resultat föregående år	0	0	-6 162 315	6 162 315	0
Årets resultat	0	0	0	-624 180	-624 180
Utgående balans 2022-03-31	1 067 717	19 727 086	-12 630 097	-624 180	7 540 526

Finansiell översikt

Moderföretagets kassaflödesanalys

Moderföretagets kassaflödesanalys	2022-01-01 -2022-03-31	2021-01-01 -2021-03-31	2021-01-01 -2021-12-31
Den löpande verksamheten			
Resultat efter finansiella poster	-624 180	1 017 306	-6 162 315
Justering för poster som inte ingår i kassaflödet	57 780	142 395	5 469 953
	-566 400	1 159 701	-692 362
Betald inkomstskatt	0	0	0
Kassaflöde från den löpande verksamheten före förändringar av rörelsekapital	-566 400	1 159 701	-692 362
<i>Förändringar i rörelsekapital</i>			
Förändring av rörelsefordringar	-55 970	-1 099 940	-185 712
Förändring av rörelseskulder	153 227	108 418	2 451 214
Kassaflöde från den löpande verksamheten	-469 143	168 179	1 573 140
<i>Finansieringsverksamheten</i>			
Förvärv av andelar i koncernföretag	0	0	-967 543
Kassaflöde från finansieringsverksamheten	0	0	-967 543
Årets kassaflöde	-469 143	168 179	605 597
Likvida medel vid årets början	755 644	150 047	150 047
Likvida medel vid årets slut	286 501	318 226	755 644

Tilläggsupplysningar

Redovisningsprinciper m.m

Allmänna redovisningsprinciper.

Årsredovisningen har upprättats enligt årsredovisningslagen (1995:1554) och BFNAR 2012:1

Årsredovisning och koncernredovisning (K3):

Koncernredovisning.

Koncernredovisningen är upprättad enligt förvärvsmetoden. Koncernredovisningen omfattar moderföretaget samt dess dotterföretag. Med dotterföretag avses de företag i vilka moderföretaget, direkt eller indirekt, har ett bestämmande inflytande.

Intresseföretag ingår i koncernredovisningen enligt kapitalandelsmetoden. Som intresseföretag räknas de företag i vilka moderföretaget har ett betydande men inte bestämmande inflytande.

I koncernredovisningen faller koncernföretagens bokslutsdispositioner bort och ingår i det redovisade resultatet efter avdrag för uppskjuten skatt. Detta innebär att koncernföretagens obeskattade reserver i koncernens balansräkning fördelas mellan uppskjuten skatteskuld och eget kapital.

Utöver vad som framgår om bokslutsdispositioner och obeskattade reserver så överensstämmer samtliga i koncernredovisningen tillämpade redovisnings- och värderingsprinciper med de som beskrivs och tillämpas av moderföretaget.

Periodisering av betalande abonnemang

Koncernens försäljning av abonnemang i dess diverse plattformar säljs inom olika tidsramar. Bolaget har ej periodiserat dessa, som exempel har de intäkter som kommit från årsabonnemang under Q4 fullt bokförts i kvartalets försäljning och kommer då återkomma under kommande års Q4.

Tilläggsupplysningar

Anläggningstillgångar.

Materiella och immateriella anläggningstillgångar redovisas till anskaffningsvärde minskat med ackumulerade avskrivningar och eventuella nedskrivningar.

Materiella anläggningstillgångar har delats upp på betydande komponenter när komponenterna har väsentligt olika nyttjandeperioder.

Avskrivningsbart belopp utgörs av anskaffningsvärdet minskat med ett beräknat restvärde om detta är väsentligt. Avskrivning sker linjärt över den förväntade nyttjandeperioden.

Följande avskrivningstider tillämpas:

Immateriella anläggningstillgångar:

Goodwill 5 år

Varulager.

Varulagret har värderats till det lägsta av dess anskaffningsvärde och dess nettoförsäljningsvärde på balansdagen. Med nettoförsäljningsvärdet avses varornas beräknade försäljningspris, minskat med försäljningskostnader. Den valda värderingsmetoden innebär att eventuell inkurans i varulagret har beaktats.

Omräkning av poster i utländsk valuta.

Fordringar och skulder i utländsk valuta har värderats till balansdagens kurs. Kursvinster och kursförluster på rörelsefordringar och rörelseskulder redovisas i rörelseresultatet medan kursvinster och kursförluster på finansiella fordringar och skulder redovisas som finansiella poster.

Fordringar, skulder och avsättningar.

Om inget annat anges ovan värderas kortfristiga fordringar till det lägsta av dess anskaffningsvärde och det belopp varmed de beräknas bli reglerade. Långfristiga fordringar och långfristiga skulder värderas efter det första värderingstillfället till upplupet anskaffningsvärde. Övriga skulder och avsättningar värderas till de belopp varmed de beräknas bli reglerade. Övriga tillgångar redovisas till anskaffningsvärde om inget annat anges ovan.

GAMETHRILL

Q1 2022

GAME CHEST

Game Chest Group AB (Publ)

559095-1942

Birger Jarlsgatan 20

114 34, Stockholm

ir@gamechestgroup.se

www.gamechestgroup.com

Bolagets aktie handlas på Nordic SME